

Et Réforme
des retraites
maintenant ?

+
+

PALAIS
DES CONGRÈS
DE PARIS
**5 OCTOBRE
2019**





CARME
Caisse Autonome de Retraite
des Médecins de France

PALAIS
DES CONGRÈS
DE PARIS
**5 OCTOBRE
2019**

L'avis des experts

Avenir du système de retraite des médecins libéraux

Frederic BIZARD
Économiste

I – État des lieux

Trois régimes professionnels par répartition, à points

Régime par répartition pure,
contrepartie du conventionnement et
de la pratique d'honoraires modérés,
35% des pensions

Régime supplémentaire
obligatoire-Avantage
social vieillesse (ASV,
1962)

Régime Complémentaire
Obligatoire (RCO-CARMF, 1949)

systeme par répartition provisionnée,
mix de répartition et de capitalisation,
44% des pensions

10 sections pro dont les ML
avec la CARMF, investies pour
le compte de la CNAVPL
Régime par répartition pure-
21% des pensions

Régime de base (RB) commun aux professionnels
libéraux (CNAVPL, 1948)

Et Réforme
des retraites
maintenant ?

PALAIS
DES CONGRÈS
DE PARIS
5 OCTOBRE
2019

I – État des lieux

Une dépendance démographique des ML actifs en forte hausse

UN RD DIVISÉ PAR 2,5 DEPUIS 2000

| Exercice | 2000 | 2005 | 2010 | 2015 | 2017 | Evolution 2017 vs 2000 |
|----------------------------------|---------|---------|---------|---------|---------|------------------------------|
| Cotisants | | | | | | |
| Régime de base- CNAVPL* | 123 952 | 125 802 | 125 418 | 123 946 | 123 092 | -0,7% |
| Régime complémentaire** (1) | 124 975 | 126 825 | 126 309 | 124 535 | 123 557 | -1,1% |
| ASV- Secteur 1*** | 94 565 | 95 758 | 95 170 | 93 054 | 92 044 | -2,7% |
| ASV- Secteur 2 | 28 219 | 28 649 | 28 683 | 28 872 | 28 912 | 2,5% |
| Total ASV | 122 784 | 124 407 | 123 853 | 121 926 | 120 956 | -1,5% |
| Allocataires - Retraités | 25 588 | 28 728 | 37 799 | 56 192 | 64 365 | 124% |
| Ratio cotisants/retraités | | | | | | |
| CNAVPL | 4,8 | 4,4 | 3,3 | 2,2 | 1,9 | |
| RC-CARMF | 4,9 | 4,4 | 3,3 | 2,2 | 1,9 | |
| ASV | 4,8 | 4,3 | 3,3 | 2,2 | 1,9 | |

(1) Y compris les adhérents volontaires

* dont 12 139 médecins en cumul retraite/Activité en 2017

** dont 11 035 médecins en cumul retraite/Activité en 2017

*** dont 11 554 médecins en cumul retraite/Activité en 2017

Source: CARMF- Calculs Salamati

UNE DEMOGRAPHIE DÉFAVORABLE

| En 2017 | Cotisants RC-CARMF | | Actifs en France | |
|---------------|--------------------|------|------------------|------|
| | Nombre | % | Nombre | % |
| <35 ans | 18 733 | 15% | 13 126 000 | 44% |
| 35-55 ans | 37 238 | 30% | 11 672 000 | 39% |
| >55 ans | 67 586 | 55% | 4 759 000 | 16% |
| Total | 123 557 | 100% | 29 557 000 | 100% |
| Hommes | 77 462 | 63% | 15 331 000 | 52% |
| Femmes | 46 095 | 37% | 14 226 000 | 48% |

Source: CARMF, Insee enquête emploi 2016

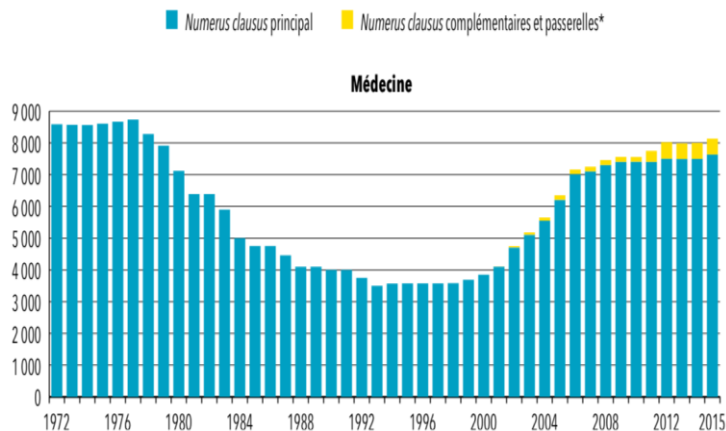
Et Réforme
des retraites
maintenant ?

PALAIS
DES CONGRÈS
DE PARIS
**5 OCTOBRE
2019**

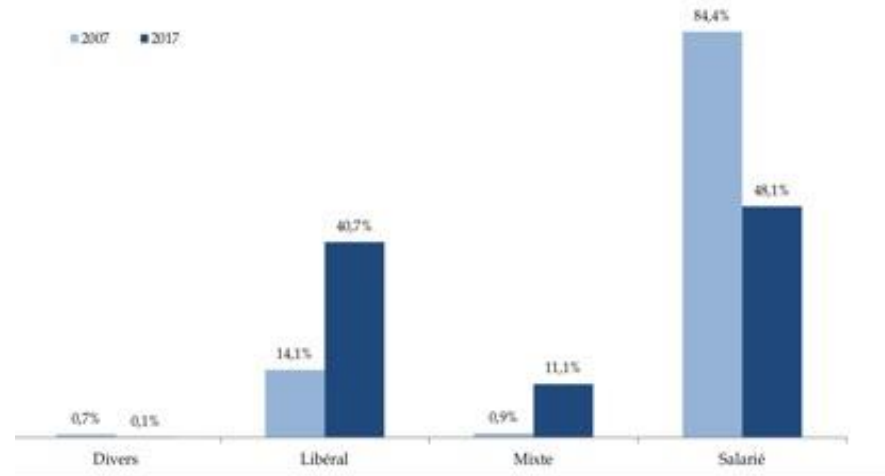
I – État des lieux

L'avenir de la CARMF dépend aussi de la dynamique de la ML

La gestion du numérus clausus dans les années 80 à 90



2 médecins sur 5 s'installent en ML 10 ans après les études



Le combat pour la CARMF est un combat pour préserver l'avenir de l'exercice libéral

Et Réforme
des retraites
maintenant ?

PALAIS
DES CONGRÈS
DE PARIS
**5 OCTOBRE
2019**

I – État des lieux

La retraite choisie « avant l’heure » des médecins libéraux

- Réforme effective le 01/01/2017 dite de « retraite choisie », votée par la CARMF en janvier 2016
- Liquidation des retraites RCO et ASV à partir de 62 ans sans décote, tout en bénéficiant de majorations en cas de poursuite d’activité
- Les objectifs de la réforme Macron sont en place, reste le régime universel... de base

| Age de départ | 62 ans | 63 ans | 64 ans | 65 ans | 66 ans | 67 ans | 68 ans | 69 ans | 70 ans |
|--|---------|--------|--------|--------|--------|--------|--------|--------|--------|
| Valeur du point 2016 | 78,55 € | | | | | | | | |
| Décote 2016 | -15% | -10% | -5% | 0% | 0% | 0% | 0% | 0% | 0% |
| Valeur du point après décote 2016 | 66,77 | 70,7 | 74,62 | 78,55 | 78,55 | 78,55 | 78,55 | 78,55 | 78,55 |
| Valeur du point 2017-2018 | 68,30 € | | | | | | | | |
| Surcote 2018 | 0% | 5% | 10% | 15% | 18% | 21% | 24% | 27% | 30% |
| Valeur du point après surcote | 68,3 | 71,72 | 75,13 | 78,55 | 80,59 | 82,64 | 84,69 | 86,74 | 88,79 |
| Variation 2017-2018 par rapport à 2016 | 2% | 1% | 1% | 0% | 3% | 5% | 8% | 10% | 13% |

Et Réforme des retraites maintenant ?

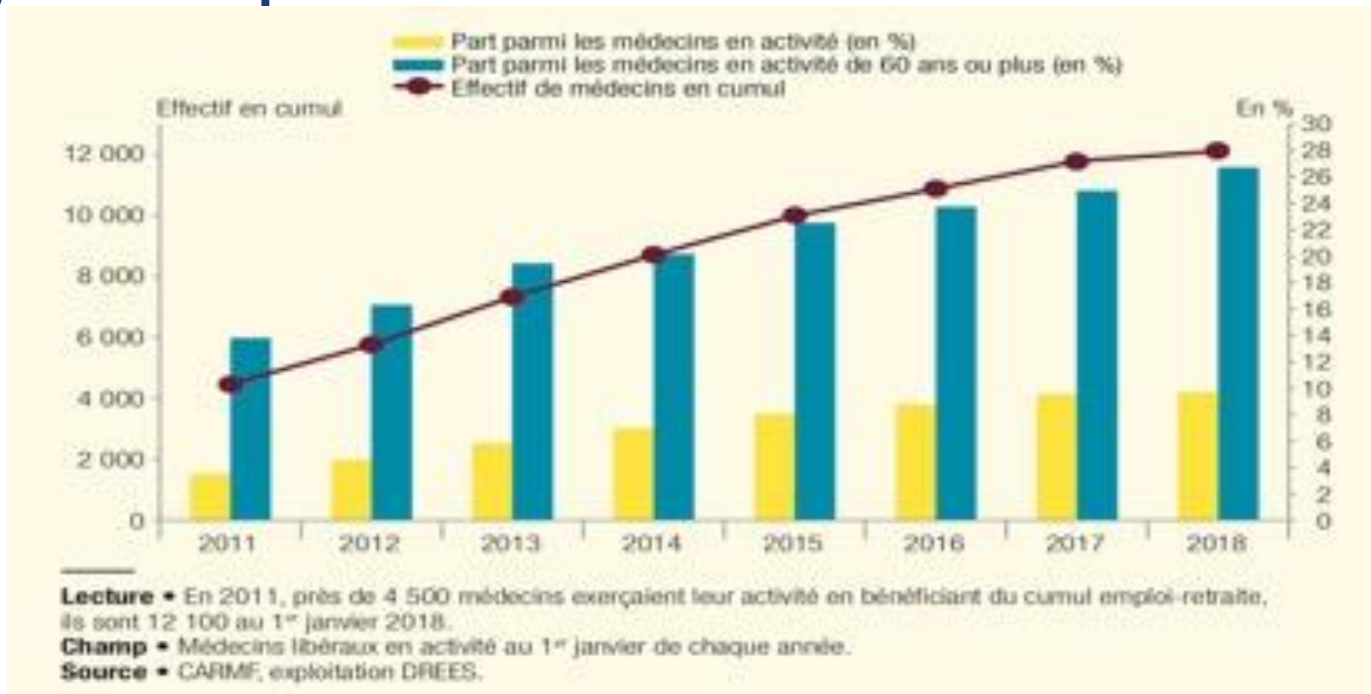
PALAIS
DES CONGRÈS
DE PARIS
**5 OCTOBRE
2019**

I – État des lieux

Les cumulants emploi-retraite, pièce maitresse de l'équilibre du système depuis 2010

Et Réforme
des retraites
maintenant ?

PALAIS
DES CONGRÈS
DE PARIS
5 OCTOBRE
2019



I – État des lieux

Le régime ASV a fait baisser les pensions ces dernières années

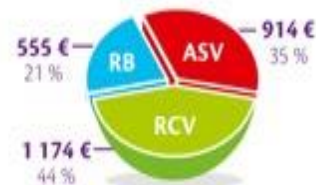
PENSIONS MOYENNE PAR RÉGIME DEPUIS 2012

| | Euros constants 2017 | 2012 | 2013 | 2014 | 2015 | 2016 | 2017 | Evolution 2010-2017 | Evolution annuelle |
|---|-------------------------|--------|--------|--------|--------|--------|--------|------------------------|-----------------------|
| CNAVPL | Droits propres | 6 449 | 6 526 | 6 547 | 6 605 | 6 632 | 6 653 | 3% | 0,6% |
| | Droits dérivés | 1 944 | 1 912 | 1 867 | 1 823 | 1 794 | 1 749 | -10% | -2,0% |
| Régime complémentaire CARMF | Droits propres | 13 621 | 13 819 | 13 929 | 14 083 | 14 144 | 14 080 | 3% | 0,7% |
| | Droits dérivés | 7 711 | 7 594 | 7 620 | 7 648 | 7 637 | 7 594 | -2% | -0,3% |
| ASV | Droits propres | 11 900 | 11 485 | 11 198 | 11 031 | 11 028 | 10 960 | -8% | -1,6% |
| | Droits dérivés | 4 566 | 4 520 | 4 484 | 4 455 | 4 491 | 4 474 | -2% | -0,4% |
| Pensions moyennes totales annuelles | Droits propres | 31 970 | 31 830 | 31 674 | 31 719 | 31 804 | 31 693 | -1% | -0,2% |
| | Droits dérivés | 14 221 | 14 026 | 13 971 | 13 926 | 13 922 | 13 817 | -3% | -0,6% |
| Pensions moyennes totales mensuelles | Droits propres | 2 664 | 2 653 | 2 640 | 2 643 | 2 650 | 2 641 | -1% | -0,2% |
| | Droits dérivés | 1 185 | 1 169 | 1 164 | 1 161 | 1 160 | 1 151 | -3% | -0,6% |

DISTRIBUTION PAR RÉGIME

Allocations moyennes versées

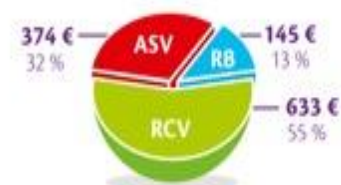
► Retraite mensuelle moyenne
des médecins par régime
base mars 2018



Total : 2 643 €

Avant prélèvements sociaux : CSG, CRDS, CASA

► Pension de réversion mensuelle moyenne
des conjoints survivants retraités par régime
base mars 2018



Total : 1 152 €

Avant prélèvements sociaux : CSG, CRDS, CASA

Et Réforme
des retraites
maintenant ?

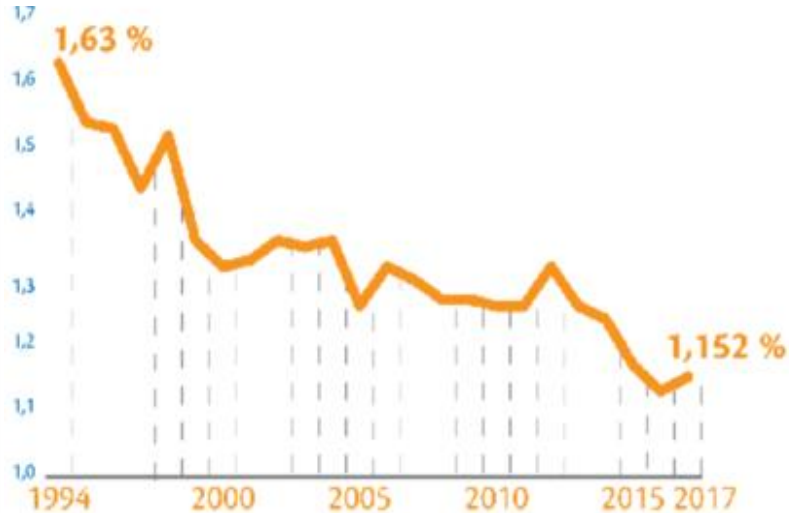
PALAIS
DES CONGRÈS
DE PARIS
**5 OCTOBRE
2019**

II – Analyse économique État financier de la CARMF

Et Réforme
des retraites
maintenant ?

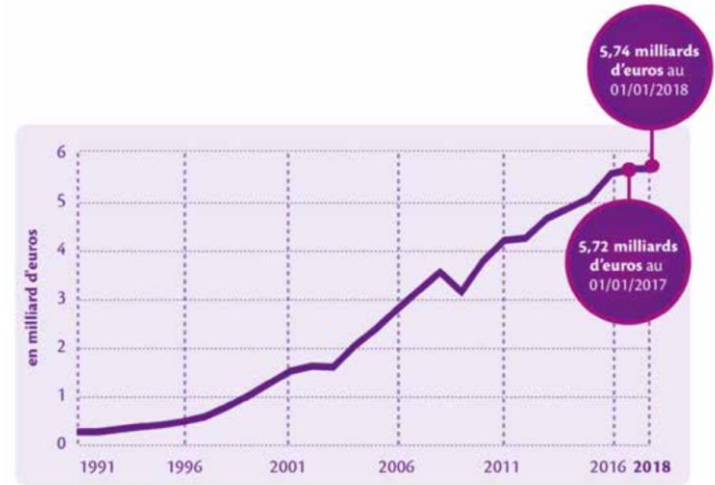
PALAIS
DES CONGRÈS
DE PARIS
5 OCTOBRE
2019

DES FRAIS DE GESTION EN BAISSÉ



UNE FORTE HAUSSE DES RÉSERVES

Réserves du régime complémentaire



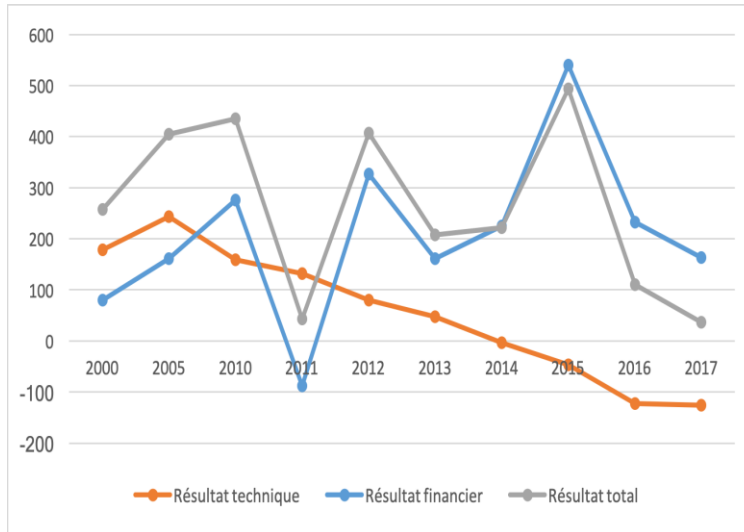
II – Analyse économique

État financier de la CARMF

Et Réforme
des retraites
maintenant ?

PALAIS
DES CONGRÈS
DE PARIS
**5 OCTOBRE
2019**

RÉSULTATS ET RÉSERVES DU RCO DE LA CARMF



COMPTE DE RÉSULTATS 2017 DE LA CARMF

| Libellé | Régimes | | | Total général 2017 * | Total général 2016 * | F.A.S. 2017 |
|--|---------------------------|--|------------------|----------------------|----------------------|--------------|
| | Complémentaire vieillesse | Allocations supplémentaires vieillesse | Invalidité décès | | | |
| Produits | | | | | | |
| - Cotisations émises forfaitaires | | 572 529 | 82 243 | 654 772 | 651 085 | |
| - Cotisations émises proportionnelles | 962 007 | 307 118 | | 1 269 125 | 1 228 297 | |
| Total cotisations | 962 007 | 879 647 | 82 243 | 1 923 897 | 1 879 382 | |
| - Capitaux de rachat | 2 687 | | | 2 687 | 3 531 | |
| - Majorations de retard | 614 | 265 | 44 | 923 | 2 247 | |
| - Produits divers | 52 | 47 | 1 205 | 1 304 | 1 024 | 8 497 |
| - Produits exceptionnels | 1 352 | 478 | 37 | 1 867 | 1 308 | |
| - Reprise sur provisions | 260 | 62 | 986 | 1 308 | 1 014 | |
| - Gestion financière | 163 184 | 7 380 | 11 671 | 182 235 | 243 951 | 501 |
| Total des produits | 1 130 156 | 887 879 | 96 186 | 2 114 221 | 2 132 457 | 8 998 |
| Charges | | | | | | |
| - Pensions, I.J. et I.D. : droits propres | 929 843 | 722 262 | 39 291 | 1 691 396 | 1 591 677 | 7 942 |
| - Pensions et I.D. : droits dérivés | 158 469 | 92 986 | 36 577 | 288 032 | 280 844 | 949 |
| Total prestations | 1 088 312 | 815 248 | 75 868 | 1 979 428 | 1 872 521 | 8 891 |
| - Cotisations admises en non valeur | 1 954 | 462 | 141 | 2 557 | 3 162 | |
| - Diverses charges | 7 001 | 400 | | 7 401 | 14 879 | |
| - Charges exceptionnelles | 5 | 5 | 1 | 11 | 81 | |
| - Dépréciation des créances cot. et alloc. | 1 768 | 1 091 | 910 | 3 769 | 3 969 | |
| - Frais administratifs | 7 224 | 7 004 | 4 960 | 19 188 | 19 133 | |
| Total des charges | 1 106 264 | 824 210 | 81 880 | 2 012 354 | 1 913 745 | 8 891 |
| Résultats | 23 892 | 63 669 | 14 306 | 101 867 | 218 712 | 107 |
| Total | 1 130 156 | 887 879 | 96 186 | 2 114 221 | 2 132 457 | 8 998 |

* Hors régime de base (pour ce régime en 2017 : 593 millions d'euros de cotisations et 476 millions d'euros de prestations)

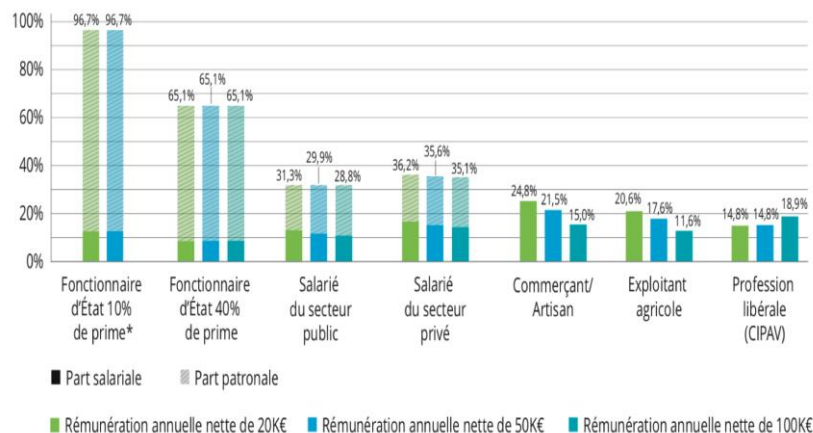
II – Analyse économique

Un effort contributif, fonction des revenus et du secteur

Et Réforme
des retraites
maintenant ?

| | Revenus | 20 000 | 60 000 | 80 000 | 198 660 |
|------------------|----------------------------|--------------|--------------|--------------|--------------|
| Secteur 1 | Cotisations totales | 4 347 | 11 628 | 14 119 | 23 060 |
| | Effort contributif | 21,7% | 19,4% | 17,6% | 11,6% |
| Secteur 2 | Cotisations totales | 6 420 | 17 169 | 20 143 | 31 947 |
| | Effort contributif | 32,1% | 28,6% | 25,2% | 16,1% |

Source: Carmf- calculs Salamati

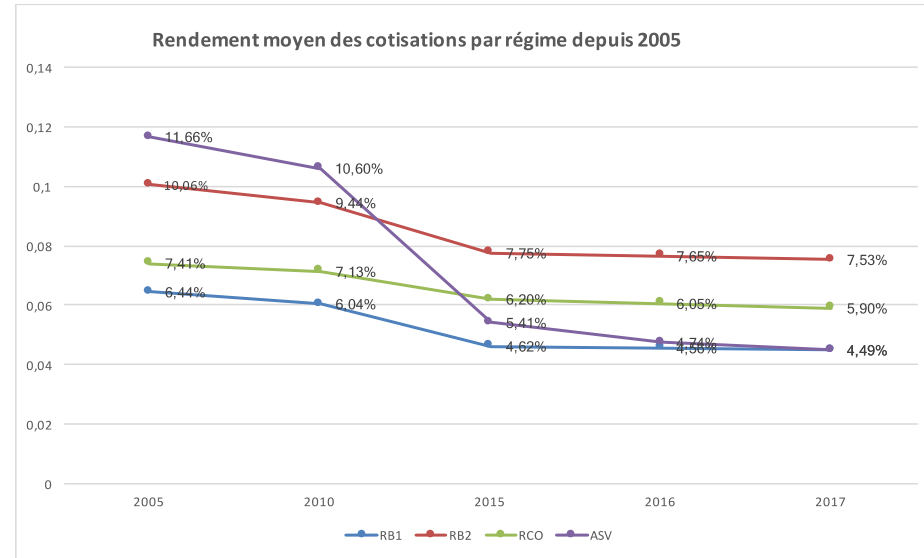


(*) La rémunération d'un fonctionnaire d'État percevant une prime annuelle de 10% ne peut pas atteindre 100 K€ en raison du plafond indiciaire de 84 K€

II – Analyse économique

Une rentabilité des cotisations en forte baisse de 2005 à 2015

- Rentabilité: montant annuel de retraite obtenu pour 100€ de cotisations
- En considérant le poids respectifs des régimes, le taux de rendement moyen des cotisations est de **5,44% pour les ML**
- Une cotisation de 1000 euros rapportera en moyenne 54,4 € de rente annuelle
- Le taux a sensiblement baissé de 2005 à 2015



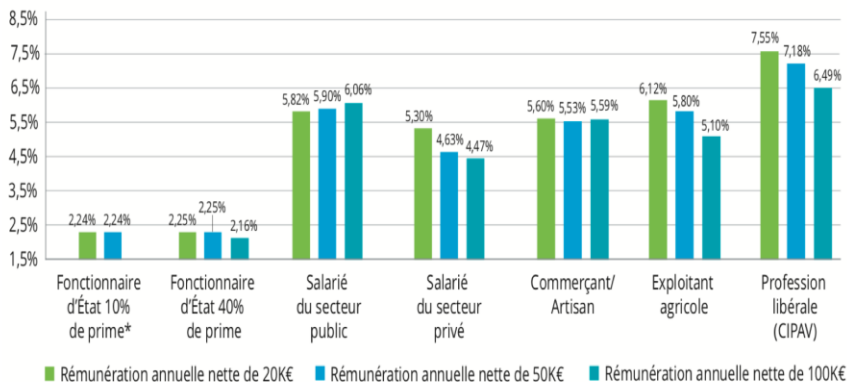
II – Analyse économique

Une performance des retraites des ML comparable aux PL

UNE GRANDE DIVERSITE DU RENDEMENT DES COTISATIONS EN FONCTION DES PROFESSIONS

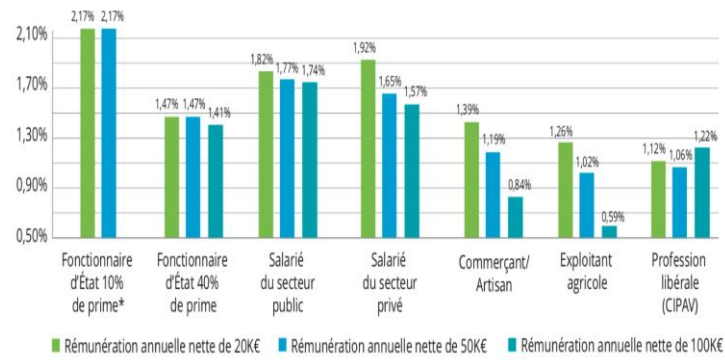
Rentabilité des cotisations

% de rente annuelle généré par les cotisations retraite



(* La rémunération d'un fonctionnaire d'État percevant une prime annuelle de 10% ne peut pas atteindre 100 K€ en raison du plafond indiciaire de 84 K€

UNE PERFORMANCE DES RETRAITES DES ML DE 1,3% POUR 60K ET 1,16% POUR 80K



(* La rémunération d'un fonctionnaire d'État percevant une prime annuelle de 10% ne peut pas atteindre 100 K€ en raison du plafond indiciaire de 84 K€

Et Réforme des retraites maintenant ?

PALAIS DES CONGRÈS DE PARIS
5 OCTOBRE 2019

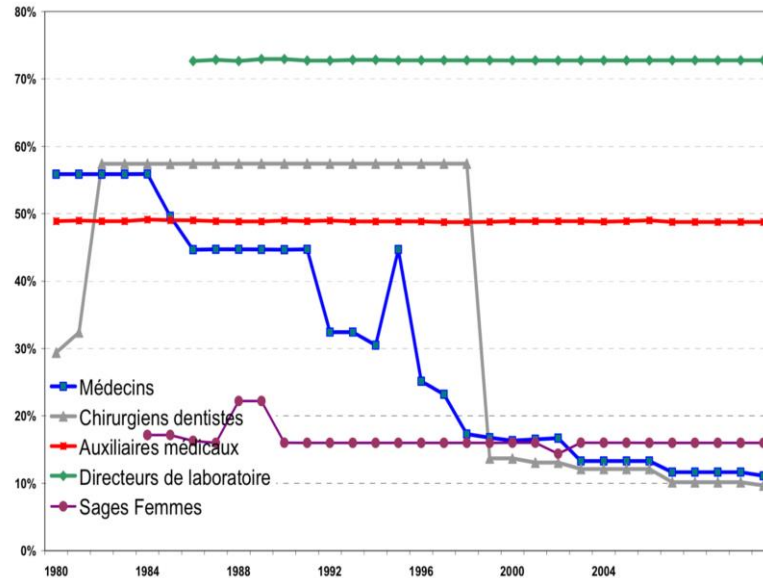
II – Analyse économique

Le naufrage de l'ASV

- 30 ans de gestion court-termiste ont affaibli durablement le régime ASV
- CC: entre 1970 et 2000, la CC constate un excès de privilèges octroyés aux générations de cette période
- Ex: la valeur du service du point ASV a augmenté de 334% de 1971 à 1981
- Rachat d'annuités dans des conditions très favorables
- Baisse sensible des cotisations et des taux d'appel (60 à 75% de 1970 à 1987)
- A court de trésorerie, la CARMF fait appel à l'état dans les années 90

Et Réforme
des retraites
maintenant ?

PALAIS
DES CONGRÈS
DE PARIS
5 OCTOBRE
2019

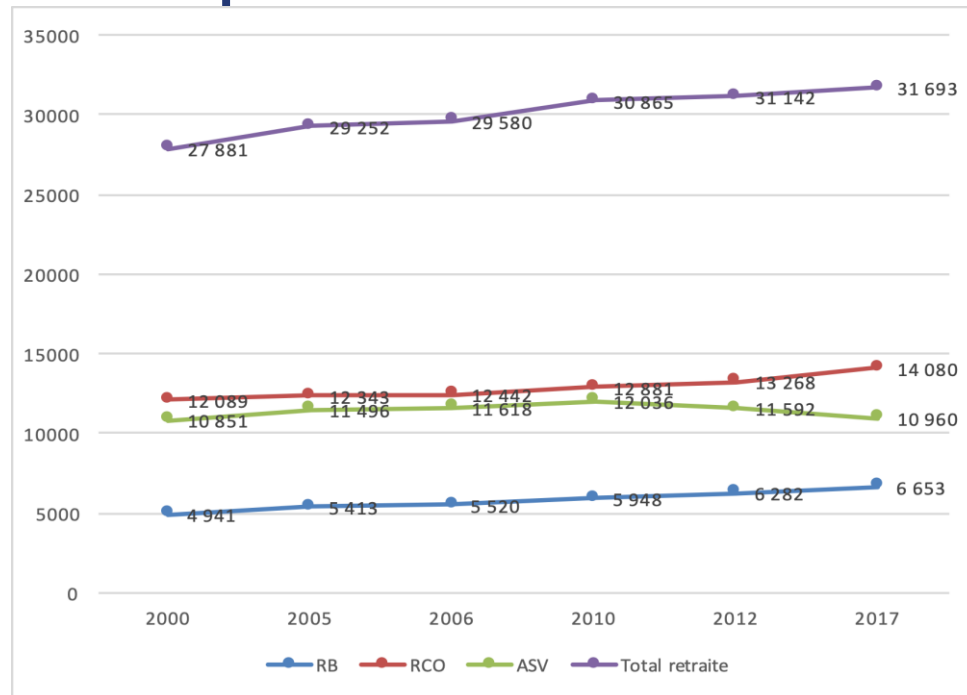


Et Réforme
des retraites
maintenant ?

PALAIS
DES CONGRÈS
DE PARIS
5 OCTOBRE
2019

II – Analyse économique

Un sauvetage du système au prix cher depuis 2000 : baisse de 15% du PA hors impact fiscal



III – Perspectives d’avenir

La réforme Macron

« Nous créerons un système universel de retraites où un euro cotisé donne les mêmes droits, quel que soit le moment où il a été versé, quel que soit le statut de celui qui a cotisé ».

- Un régime universel de retraites à points
- Uniformiser les règles actuelles qui diffèrent dans 42 régimes distincts
- Les taux de cotisations et les conditions d’âge pourraient différer selon les professions
- Engagement présidentiel de maintenir l’âge légal de départ à la retraite pendant le quinquennat à 62 ans

Et Réforme
des retraites
maintenant ?

PALAIS
DES CONGRÈS
DE PARIS
**5 OCTOBRE
2019**

III – Perspectives d'avenir

Assise à 3 PASS & régime unique

- Pour absorber les 42 régimes actuels (base, complémentaires, fonctionnaires, indépendants, régimes spéciaux...), **l'assiette des cotisations du régime de base serait plafonnée à 3 PASS (soit environ 120 000 €).**
- **Un grand flou sur le pilotage du nouveau système** : Qui seront les opérateurs du futur système de retraites. L'Etat sera-t-il le seul opérateur et le seul pilote pour gérer et distribuer la retraite de 99% de la population ? Y aura-il un seul opérateur et une gestion partagée avec les corps intermédiaires ?
- **Un plafond des cotisations à 3PASS condamne les régimes complémentaires et la solidarité professionnelle**

III – Perspectives d’avenir

Un projet devenu clivant au bénéfice de qui ?

Avec un plafond à 3 PASS, la quasi-totalité des revenus des Français seront dans un régime unique, d’où:

- **Un risque de dégrader la retraite des bas revenus, sauf à mettre en place une usine à gaz d’aides sociales.** Avec un régime unique, le taux de remplacement d’équilibre sera identique pour tous; or il est bien plus élevé pour les bas salaires
- Le gouvernement envisagerait une contribution de solidarité sur les revenus au-dessus de 3 PASS pour remédier à cela. **Cela éloignerait les bas revenus du modèle contributif (contraire à la promesse électorale de Macron) et renforcerait l’étatisation du système, avec un financement par l’impôt.**
- Seules les classes les plus aisées (600 000 adultes, 1,2%) auront de la flexibilité dans la gestion de leurs pensions; les autres seront limitées à un régime unique
 - Dans un contexte de dettes publiques élevées, dès que la conjoncture économique se dégradera, la valeur du point sera diminué

III – Perspectives d’avenir

5 raisons de conserver la CARMF pour l’intérêt général

- **Universalité sans égalitarisme pour le bien commun:** Un régime unique étatique serait la garantie future d’un système d’assistance sociale pour la classe populaire et de baisse de qualité de vie pour la classe moyenne (dette publique à 100%, retraite à 62 ans...). Un RB à 50 000 € est dans l’intérêt général
- **Une caisse compatible avec la réforme et viable:** La CARMF répond à 100% aux objectifs de la réforme Macron avec un système de retraite choisie à points. Les lourds efforts réalisés ces dix dernières années aussi bien par les actifs que par les retraités ont permis de sauver les deux régimes. La perte de pouvoir d’achat des retraités devrait cesser puisqu’il est prévu de réindexer la valeur du point des deux régimes sur l’inflation dès 2020.
- **Des réserves qui font partie du patrimoine des ML:** Les médecins libéraux ont constitué des réserves de plus de 7 milliards d’euros en 2018 qui sont leur patrimoine et garantissent la pérennité de leurs régimes spécifiques.
- **Une solidarité professionnelle au cœur de la mission des médecins :** la confraternité. La carrière professionnelle d’un médecin libéral présente des caractères spécifiques qui justifient une caisse dédiée (30 ans de carrière en moyenne) . L’effort contributif des professions libérales est plus faible que celui des salariés et des fonctionnaires, moins de 20% des revenus pour les médecins libéraux de secteur 1 (75% des médecins libéraux);
- **L’étatisation de la retraite des ML** accélérera la mise sous tutelle de l’Etat de la ML, dont la convention et la gestion de leur caisse sont des éléments constitutifs de leur indépendance professionnelle

III – Perspectives d’avenir

Les réserves les plus importantes de toutes les professions

- La CARMF dispose de 18 fois plus de réserves par cotisant qu’AGIRC ARRCO
- Philippe Pihet, FO: « le Haut commissariat marie les réserves des régimes avec l’idée d’un régime unique...S’ils récupèrent toutes les réserves, nous attaquerons en justice »
- ML: C’est 6% des réserves totales pour 0,5% des cotisants

| Régimes | Réserves ² (M€) | Cotisants ² | €/cotisant | Multipl e ² Carmf | % ² Total ² réserves | % ² Total ² Cotisants |
|-----------------------------|-------------------------------|------------------------|--------------|---------------------------------|---|--|
| CARMF | 6790 | 123000 | 55203 | | 6% | 0,5% |
| Agirc-Arrco | 70000 | 22400000 | 3125 | X18 | 59% | 93,7% |
| RCO ² PL | 21800 | 661000 | 32980 | X1,7 | 18% | 2,8% |
| Total²RCO | 118000 | 23900000 | 4937 | X11 | 100% | 100% |

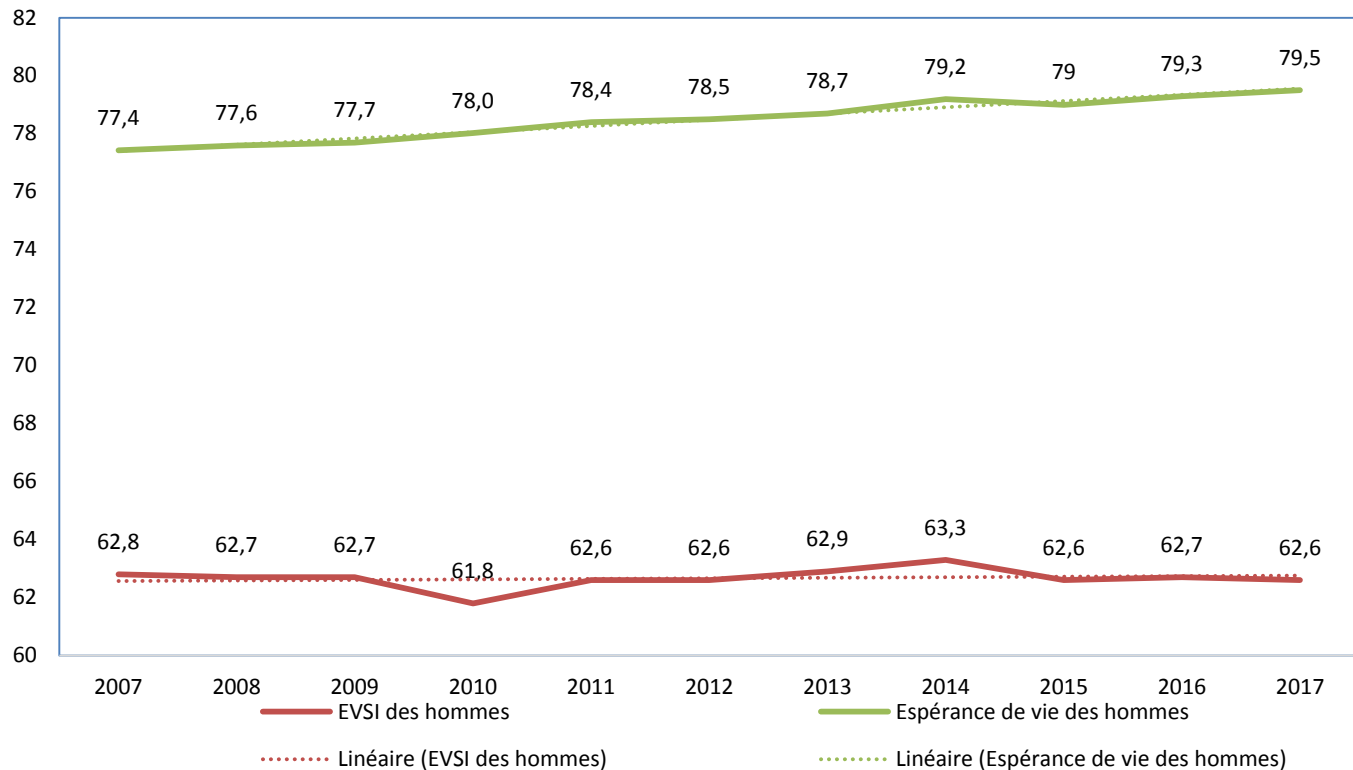
Et Réforme
des retraites
maintenant ?

PALAIS
DES CONGRÈS
DE PARIS
**5 OCTOBRE
2019**

Et Réforme
des retraites
maintenant ?

PALAIS
DES CONGRÈS
DE PARIS
**5 OCTOBRE
2019**

Espérance de vie et espérance de vie sans incapacité des hommes en France de 2007 à 2017 (Insee, Drees)



CONCLUSION

- La mise en place de la réforme systémique souhaité par Macron et nécessaire au pays ne peut se traduire par un régime unique étatique, supprimant toute solidarité professionnelle et flexibilité de gestion pour la classe moyenne et transformant le système en assistance sociale pour les plus démunis
- Créer un régime universel de base plafonné à 50 000 euros et laissant une flexibilité de gestion au-delà de ce plafond est l'intérêt général, que devrait défendre les ML
- La mise en place de RB universel devrait être une opportunité pour repenser l'organisation de la CARMF et de ses régimes (groupe de travail)
- La défense d'un régime solidaire dédié à la médecine libérale respectant le bien commun est probablement une condition essentielle à la présence d'une médecine libérale conquérante dans le futur système de santé (dont l'effet démographique)
- **Ne pas confondre universalité, unicité et égalitarisme**
- **Universaliser vers le haut et pas égaliser vers le bas**